

دليل الاستخدام متابعة الطلبات المدخلة (لتحديث الآيبان)

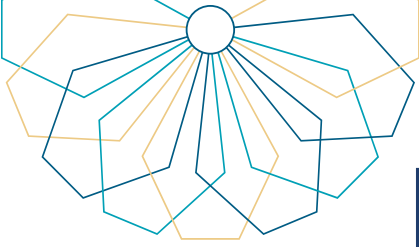
النظام الأكاديمي



it_iu



www.iu.edu.sa



خطوات الوصول إلى الخدمة

الدخول إلى الخدمة من خلال بوابة النظام الأكاديمي.

01

من القائمة العلوية اختر "شخصي".

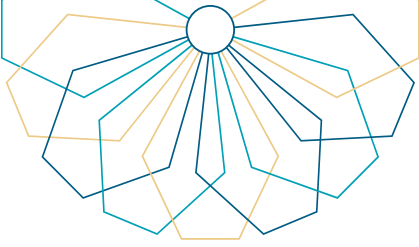
02

من القائمة المنسدلة اختر "طلب تحديث آي بان".

03

01



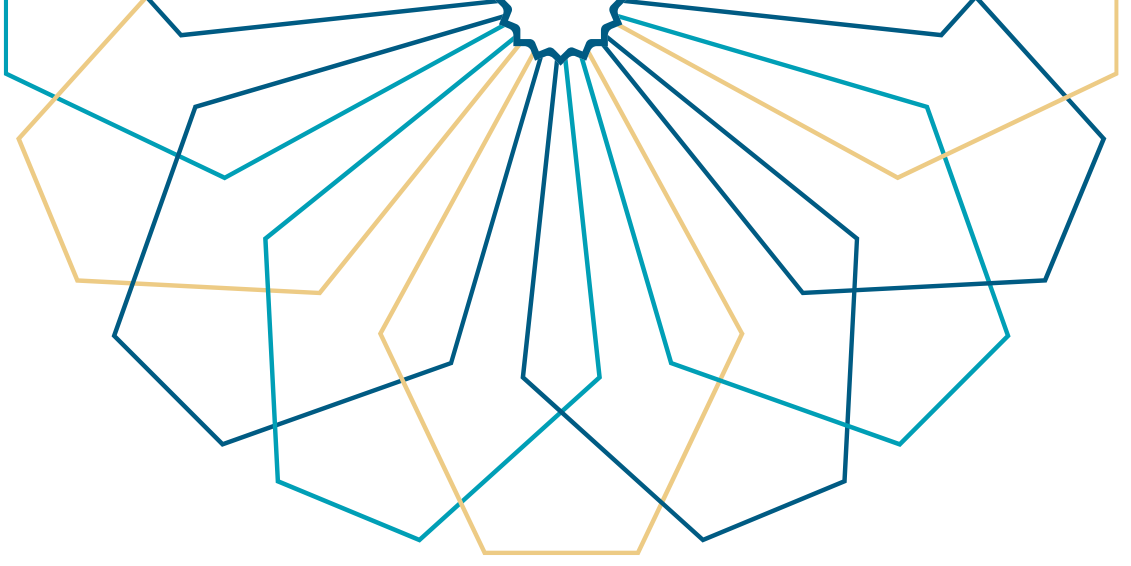


اختر "متابعة الطلبات المدخلة"

04

The screenshot displays the 'النظام الأكاديمي' (Academic System) interface. At the top, there is a navigation menu with options: 'الرئيسية' (Home), 'التسجيل الإلكتروني' (Electronic Registration), 'شخصي' (Personal), 'النظام' (System), 'نظام إدارة المقرر' (Course Management System), 'الطلبات المدخلة' (Submitted Requests), and 'الخروج' (Logout). The main content area is titled 'النظام الأكاديمي' and includes a search bar, a 'الوصول الآن للنظام الأكاديمي' (Access the Academic System Now) button, and a 'تسجيل طلب' (Register Request) button. Below this, there are fields for 'رقم الطلب' (Request Number), 'الجهة' (Institution), 'رقم الجوال' (Mobile Number), and 'التخصص' (Specialization). A table shows the number of requests: 'عدد الطلبات المقبل' (Accepted Requests) is 0, and 'الوضع العام' (Overall Status) is 'مستقر' (Stable). A 'طلب تحديث الأبحاث' (Request to Update Research) button is also visible. The footer contains social media icons and the text 'جميع الحقوق محفوظة الجامعة الإسلامية 2021' (All rights reserved by the Islamic University 2021).





عمادة التقنية والتعلم الإلكتروني بالجامعة الإسلامية